



Evin girişindeki mermer çeşme, bodrum katında atıl olarak bulunmuş orijinal bir parça. Mimar Demir, çeşmeyi evin girişine görünür bir yere almış. Hem giriş sahanlığı ve merdiven temizliği için hem de girişe dikilen yasemin çiçeğini sulayabilmek için stratejik bir karar olmuş. Sokak hayvanlarına da bir kap su koymak için daha güzel bir çeşme olamazdı diyor mimar. Evin girişindeki müze kutusunda mahallede yapılan mezatlardan toplanan objeler sergileniyor.

# BALAT'TA eski bir zanaatkâr evi

Mimar Selin Demir ve eşi Tasarımcı Okan Demir'in Beyoğlu'nda bir sergi gezerken Balat'ta çekilmiş bir fotoğrafta görüp peşine düştükleri evin hikayesi böyle başlıyor. Evi bulmaları ile restorasyon çalışmalarına başlamaları ve son haline gelene kadar ne gibi çalışmalar yaptıklarını çiftten öğrendik.

Hazırlayan **Gülderen Tumba** Fotoğraflar **Burak Teoman**



Balat'ta bulunan bu tarihi yapının Mimar Selin Demir tarafından keşfedilmesi şans eseri olmuş. Balat'ta çekilmiş bir fotoğraftan yola çıkılarak bulunan ve satın alınan evin projesi sırasında semtte çok vakit geçiren Demir mahallenin büyük bir bölümündeki yapıların pek bir müdahale görmeden günümüze kadar gelmiş olmasından dolayı hem şaşkınlık hem de mutluluk hissettiğini anlatıyor. Yapı 1880'li yıllarda Neo-klasik üslupla yapılmış ve 3 katlı 200 metrekareden oluşan

bir zanaatkar evi. Tavan yüksekliği yaklaşık 3,5-4 metre olduğu için Mimar Selin Demir, burayı bir kuleye benzetiyor. Yapının orijinalinde giriş kotunda bir dükkan, yarım kat yukarıda evin ana girişi, asma katta yemek odası diğer katta ise salon salamanje, 2 oda ve ıslak hacimler bulunuyor. Planlama yapılırken giriş bölümünde bulunan kaçak kat yıkılarak bugünkü galeri boşluğu oluşturulmuş, asma kat bölümünde yemek odası; birinci kat ise yaşam alanı ve kütüphane odası olarak düzenlenmiş. >

**Oturma bölümünde kullanılan 2'li kanepeler Mudo Concept. Erken modernist döneme ait deri berjer, Çukurcuma'dan. Orta sehpa, Selin Demir'in bir projesinde kırılan mutfak tezgâhından kurtulan bir parça. İtalyan mermerinin ileri dönüşüm yoluyla yeni bir mobilya olarak yeniden işlev bulmasıyla ortaya çıkmış. Bütün aydınlatmalar yerine uygun tasarlanarak özel imal ettirilmiş. Ahşap tavadaki iki göbeği kapsayan pirinç boru aksında tasarlanan füme glob sarkıtla aynı tasarım dilinde aplikler seçilmiş.**

“Tarihi yapıların ortak noktası yapıldığı dönemde petro kimya içerikli madde kullanımının bulunmaması. Bundan dolayı yapılar doğal malzemelerle yapılmış. Bizim de bir yapıyı restore ederken dikkat ettiğimiz konu bu özgün malzeme yelpazesini bozmamak. Bugün teknolojinin bize sunduğu imkan ve fırsatları da kullanmak şartıyla yapıyı doğal ve özgün malzemeleriyle yenilemeyi doğru buluyorum. Örneğin pvc, çimento, petrol bazlı malzemeleri bu yapıda kullanmamaya özen gösterdik.”



Bu katta kahve ve atıştırmalık gibi basit hazırlıklar için küçük bir kitchende de bulunuyor fakat ana mutfak girişini altındaki katta yer alıyor. İkinci kat ise yatak odası, giyinme bölümü ve banyo olarak tasarlanmıştır. Buradan üst kata çıktığında ise terasa ulaşıyor. Arkada Kızıl Mektep, önde Haliç manzarası ile teras bu evin en büyük değerleri. Bina dışarıdan iyi görünmesine rağmen satın alındığında iç kısmının çok yıpranmış durumda olması sebebiyle müdahale ge-

rekmiş. Cepheler ve pencereler haricinde yapının çürümeyen pek bir yapı elemanı kalmamış. Sökümler sırasında volta ve ahşap döşemelerin üstlerine beton zeminler yapıldığı ortaya çıkmış. Ahşap merdivenlerin yerlerine beton merdivenler eklenmiş, galeri boşlukları kapatılarak çekme katlar oluşturulmuş. İlk aşamada bozulmuş, çürümüş malzemeler ve niteliksiz müdahaleler çıkarılarak yapı soyulmuş. Tonlarca moloz atıldıktan sonra ortaya çıkan tabloda

yapının statik problemleri olduğuna ve güçlendirmeye ihtiyaç duyduğuna karar veren mimar, tamamen çürümüş ahşap ve paslanmış demir elemanları değiştirme, gerekli yerlere uygun şekilde çelik ve tarihi yapılar da da kullanılabilen yapı tekstilleri sararak yapıyı içeriden sağlamlaştırmak üzerine bir çalışma yürütmüş. Diğer bir aşama ise yapının kanalizasyon bağlantısı, elektrik, su ve doğalgaz gibi altyapılarının yenilenmesi ve eklenmesi olmuş. >

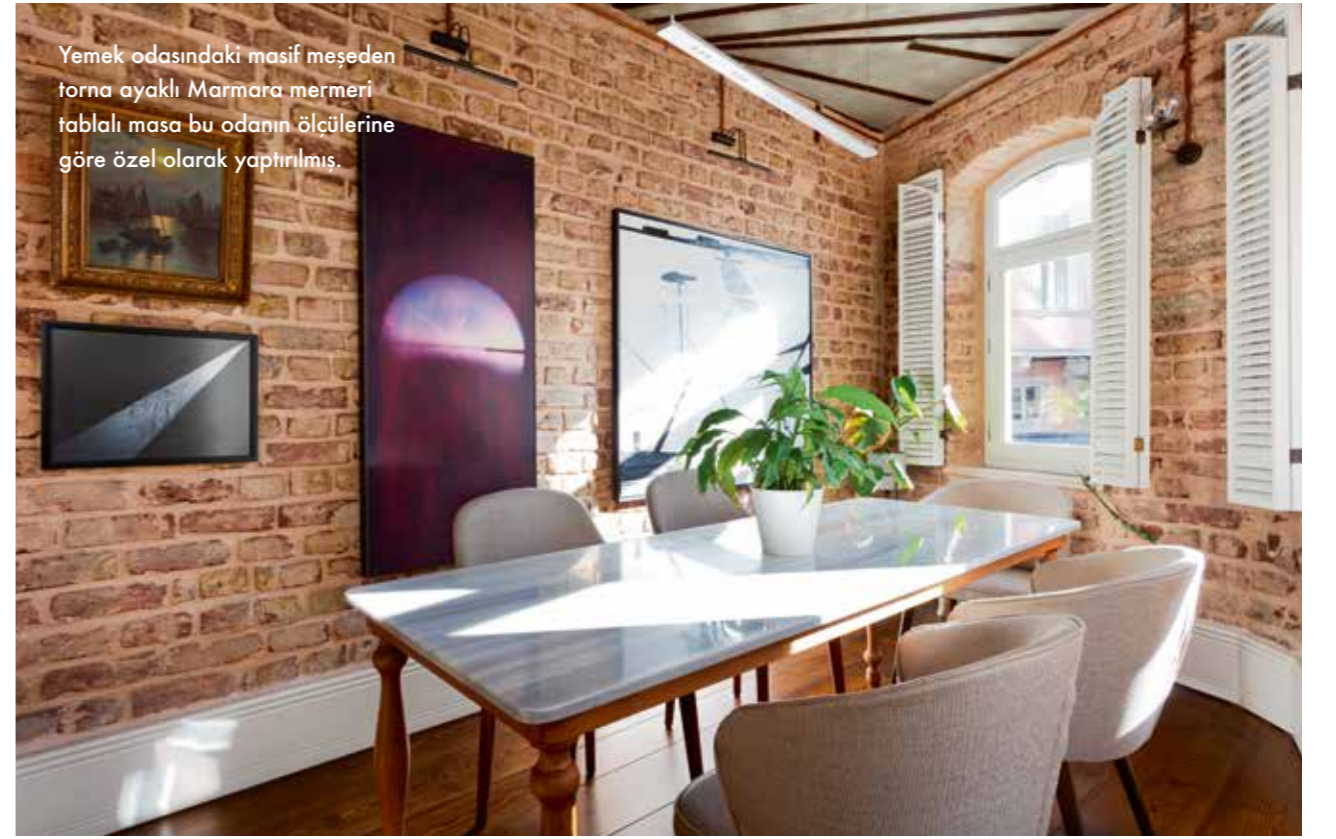
“Yapıdaki malzemelerin doğal olması, düzenli bakım sayesinde uzun ömürlü dolayısıyla ekonomik olmalarına, insan sağlığını tehdit etmemesine ve çevre kirliliğine katkıda bulunmamasına yardımcı oluyor. Restorasyon projelerinde bu sebeple masif ahşap, demir, pişmiş topraktan ateş tuğlası, Horasan sıva, bakır, yerel mermer, çini mozaik ve su bazlı boyalar gibi çevreci ve doğal malzemeler kullanmak en doğrusu.”

1 ve 2. katlardaki kemerli ahşap duvar panellerinin ise görevi arkasındaki çelik güçlendirmeleri gizlemek. Kilit taşı motifi de cephe süslerinden sadeleştirilerek tasarlanmıştır. Yapının özgün durumunda bulunan işlemeli tavan kaplamaları, giriş kapısı, 4,5 metre uzunluğundaki geniş çam parkeler, yapıldığı döneme uygun ahşap merdiven yeniden üretilmiştir.

A smooth sea never made  
a skilled sailor



Oturma bölümünde kullanılan ahşap merdivenli kütüphane Mudo Concept.



Yemek odasındaki masif meşeden torna ayaklı Marmara mermeri tablalı masa bu odanın ölçülerine göre özel olarak yapılmış.

"Burası geri dönüşüm, ileri dönüşüm öğeleri içeren; etik ve özgün kimliği koruyan bir restorasyon projesi."





“Geri dönüşüm ve ileri dönüşüm her projede çok önemsedığımız ve kullanmaya özen gösterdiğimiz unsurlar.”

Dış cephede ise başka bir hikayenin gizli olduğunu anlatıyor Selin Demir; yapının dış cephesi 19.yy sonlarında Malta taşından yapılmış ancak bu taş günümüz şartlarında ulaşmak mümkün olmadığı için ona en yakın renk ve dokuda malzeme araştırmasına başlamışlar. Bu araştırma sonucunda Kandira taşının Malta taşına en yakın malzeme olduğunu öğrenmişler. Dış cephede yapılan

temizleme, iyileştirme, tamamlama ve koruyucu malzeme sürülmesi ile binanın restorasyonundaki yapısal iyileştirme aşamaları sona ermiş. Bundan sonra aydınlatma & mobilya imalat ve dekorasyon işleri başlamış. Yaklaşık iki senenin sonunda renk, doku, biçim ve ışıkla oynanan, tarihi dokunun mimari parçalarını bir bulmaca birleştirir gibi bir araya getirdikleri çok keyifli bir sonuç ortaya çıkmış. ■

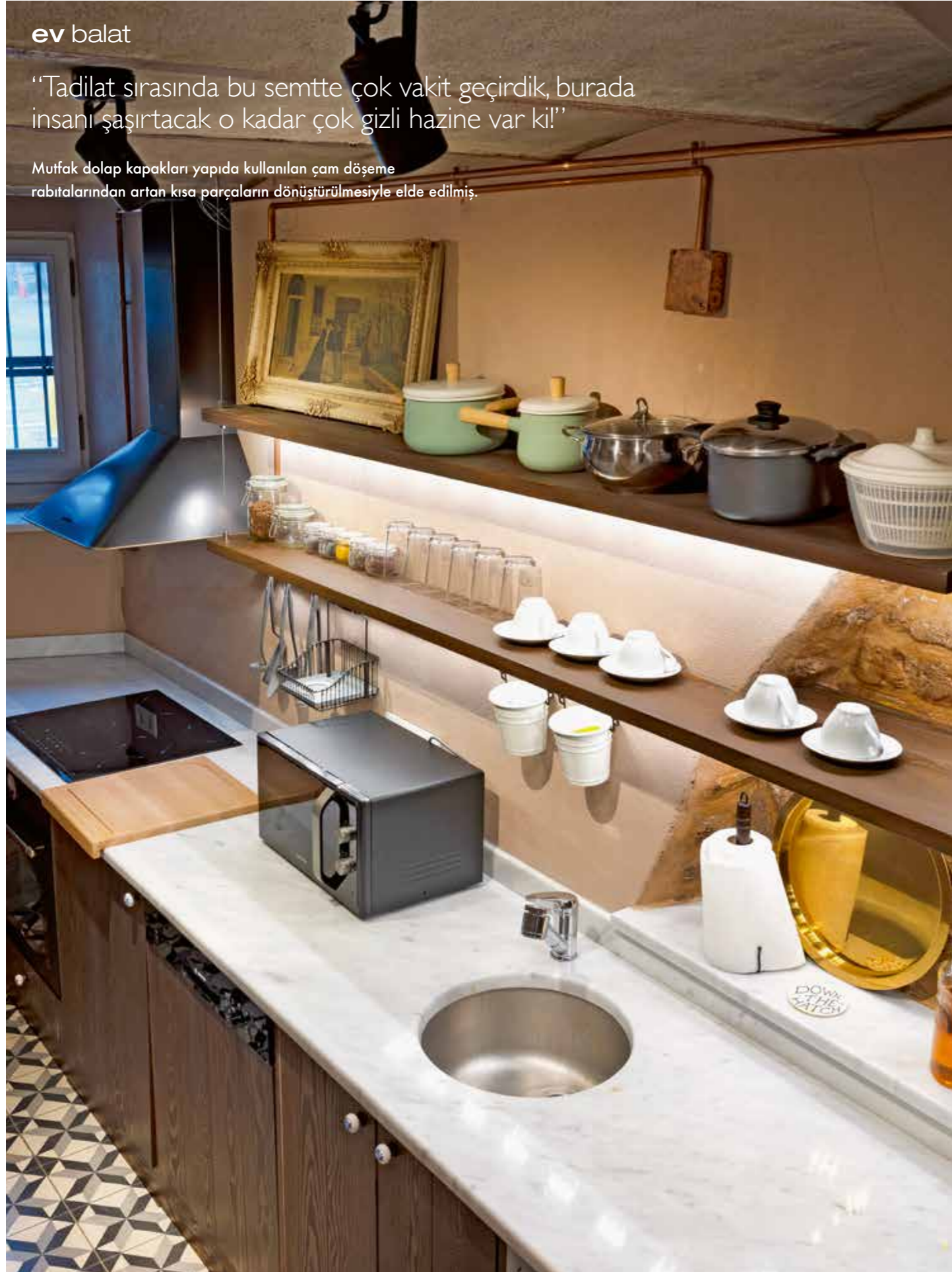
**Bu kattaki antika gardırop** Çukurcuma'dan, niş içindeki antika ahşap bavul Mimarin eşi Okan Demir'in ailesinden bir ev hediyesi. Niş bölümünde döneminin terek dolaplarından ilham alınarak tasarlanan dolap hem bu kata hem de terasa hizmet etmesi amacıyla değerlendirilmiş. Mimar, telli cam kapaklarıyla tam bir gizli hazine olduğundan bahsediyor.



ev balat

“Tadilat sırasında bu semtte çok vakit geçirdik, burada insanı şaşırtacak o kadar çok gizli hazine var ki!”

Mutfak dolap kapakları yapıda kullanılan çam döşeme rabitalarından artan kısa parçaların dönüştürülmesiyle elde edilmiş.



Kitchenette'in yanındaki misafir tuvaletinde Çukurcuma'da satılan mermer saksılardan biri ileri dönüştürülerek lavabo çanağı olarak değerlendirilmiş. Teras bölümündeki şezlonglar, Balat Kastonya'dan alınmış. Cam tablalı, demir ayaklı yemek masası, denizci bir ruh taşıyor, ahşap banklar başka bir projeden sökülen tik zemin malzemesinden geri dönüştürülerek tasarlanmıştır.

